

## Zaman Meleset dan Pembangunan Kolonial di Negeri-Negeri Melayu Bersekutu, 1929-1938

### *The Great Depression and Colonial Development in the Federated Malay States, 1929-1938*

MOHD SHAZWAN MOKHTAR

*Pusat Kajian Sejarah, Politik dan Hal Ehwal Antarabangsa, Fakulti Sains Sosial dan Kemanusiaan,  
Universiti Kebangsaan Malaysia, 43600 Bangi, Selangor, Malaysia*

Corresponding author: [msm@ukm.edu.my](mailto:msm@ukm.edu.my)

Received: 02 December 2023      Accepted: 04 March 2024

#### Abstrak

Artikel ini menghubungkan fenomena kemelesetan ekonomi global dengan Negeri-Negeri Melayu Bersekutu (NNMB). Tumpuan diberikan dalam konteks hubungan ekonomi antara metropolitan dengan NNMB yang subordinat kepadanya. Keperluan untuk meneruskan eksploitasi bahan mentah di Tanah Melayu mempengaruhi pelaksanaan dasar pembangunan kolonial ketika kemelesetan ekonomi. Bagaimanapun, dasar ini hanya memberi tumpuan terhadap sektor ekonomi yang menyumbang terus kepada pertumbuhan ekonomi metropolitan. Artikel ini membuktikan situasi tersebut melalui pembangunan produk makanan berasaskan nanas dan bekalan beras di NNMB. Sumber Pejabat Kolonial 273, 323, 576 dan 852 digunakan bagi mengkonstruksi hubungan ekonomi NNMB dengan metropolitan. Sementara rekod pentadbiran kolonial di NNMB digunakan bagi membuktikan kesan kemelesetan ekonomi dan pembangunan kolonial terhadap struktur ekonominya. Hasil kajian membuktikan hubungan simbiosis ekonomi wujud antara NNMB dengan metropolitan. Dasar pembangunan kolonial dilaksanakan bagi mempercepatkan eksploitasi sumber ekonomi NNMB dengan lebih cepat ketika kemelesetan ekonomi. Dasar ini juga mempengaruhi fungsi NNMB sebagai pembekal hasil pembuatan makanan dalam jaringan perdagangan empayar British.

Kata kunci: Pendapatan; Pembangunan Tropika; Sekuriti Makanan; Nanas; Beras

#### Abstract

This article explores the connection between the phenomenon of global economic downturn with the Federated Malay States (FMS). It focuses on the economic relationship between the metropolitan power and the FMS that is subordinate to it. The necessity to continue exploiting raw materials in Malaya influenced the implementation of colonial development policies during economic downturns. However, these policies only prioritized sectors that directly contributed to the growth of the metropolitan economy. This article substantiates this situation through the development of pineapple-based food products and rice supplies in the FMS. Colonial Office sources 273, 323, 576, and 852 are utilized to construct the economic relationship between the FMS and the metropolitan power. Meanwhile, colonial administrative records in the FMS are employed to demonstrate the impact of economic downturns and colonial development on its economic structure. The findings of this study confirm the existence of a symbiotic economic relationship between the FMS and the metropolitan power. Colonial development policies were implemented to expedite the exploitation of

FMS economic resources more rapidly during economic downturns. These policies also affected the role of the FMS as a supplier of food products within the British Empire's trading network.

Keywords: Income; Tropical development; Food security; Pineapple; Rice

## Pengenalan

Zaman meleset yang berlaku di dunia sejak akhir tahun 1929 turut berlaku di Tanah Melayu. Kebergantungan eksport bahan mentah dari negeri-negeri Melayu terhadap pasaran di barat mengakibatkan kejatuhan nilai perdagangannya apabila negara-negara barat menghadapi kemelesetan ekonomi. Tambahan lagi, penelitian awal oleh Wong Lin Ken<sup>1</sup> dan J.H. Drabble<sup>2</sup> mendapati pembangunan ekonomi Tanah Melayu pada era kolonial berkembang sepenuhnya dalam kerangka hubungan metropolitan dengan pentadbiran kolonial. Dalam kes zaman meleset pula, A. Azmi<sup>3</sup> mendapati zaman meleset di Tanah Melayu mengakibatkan masalah pengangguran dalam kalangan tenaga buruh. Situasi ini berlaku seiringan dengan peningkatan defisit perdagangan Tanah Melayu antara tahun 1930 hingga 1932.<sup>4</sup> Bagaimanapun, berlaku trend peningkatan perdagangan produk tropika kepada 1.62 peratus antara tahun 1929 hingga 1937.<sup>5</sup> Berdasarkan hasil kajian lepas berikut, timbul persoalan adakah pertumbuhan perdagangan produk tropika Tanah Melayu pada tempoh tersebut mempunyai kaitan dengan pelaksanaan dasar pembangunan kolonial oleh kerajaan British? Hal ini demikian kerana, penguatkuasaan Akta Pembangunan Kolonial 1929 oleh Parlimen British bertujuan menyelesaikan masalah pengangguran di United Kingdom melalui pembangunan tropika di tanah jajahan termasuklah Tanah Melayu.<sup>6</sup>

Sehubungan itu, artikel ini menganalisis pengaruh dasar pembangunan kolonial terhadap pembangunan produk makanan berasaskan nanas dan beras. Permintaan tinggi produk makanan nanas dalam tin yang berharga murah mendorong British membangunkannya di Tanah Melayu. Sementara, pembangunan bekalan beras bertujuan mengekalkan sekuriti makanan untuk tenaga buruh supaya sektor ekonomi kolonial dapat beroperasi ketika kemelesetan ekonomi. Artikel ini menyumbang kepada kelompongan sejarah empayar kolonial antara tahun 1919 hingga 1939.<sup>7</sup> Tumpuan diberikan ketika zaman meleset antara tahun 1929 hingga 1933 serta ketika pelaksanaan dasar pembangunan kolonial di NNMB hingga tahun 1938.

Kepentingan NNMB yang merupakan sebahagian daripada Empayar Kolonial British ialah keupayaannya untuk menyediakan bekalan bahan mentah yang murah untuk sektor perindustrian di United Kingdom. Tambahan lagi, tujuan dasar ini dilaksanakan juga adalah untuk mengurangkan kebergantungan United Kingdom terhadap import makanan asing yang mahal.<sup>8</sup> Kesannya, tanaman komersial seperti nanas, teh, kopi dan kelapa sawit mula berkembang menjelang tahun 1930-an. Bagaimanapun, pelaksanaan dasar pembangunan produk tropika tidak mengubah struktur ekonomi NNMB yang mengutamakan eksport getah dan timah sebagai sumber pendapatan utamanya. Hal ini demikian kerana, Pejabat Kolonial tetap mengekalkan peranan NNMB selaku pengeksport utama getah dan timah empayar.

## Pengaruh Kemelesetan Ekonomi Global

Pada akhir tahun 1929, berlakunya kejatuhan pasaran saham Amerika Syarikat, United Kingdom dan negara Eropah lain. Masalah ekonomi ini menjadi titik permulaan kepada era kemelesetan (*Great Depression*) menjelang tahun 1930-an.<sup>9</sup> Pada peringkat ini, sektor pertanian global mula berhadapan dengan kejatuhan harga pasaran komoditi, pengurangan permintaan pasaran dan juga kemerosotan aliran pelaburan.<sup>10</sup> Ketiga-tiga masalah ekonomi tersebut berlaku disebabkan tindakan

pelabur Eropah mengekang pelaburan mereka disebabkan kejatuhan saham di Amerika Syarikat dan United Kingdom. Pada masa yang sama, golongan pemodal turut menarik pelaburan mereka daripada sektor perindustrian sehingga mengakibatkan penutupan kebanyakan kilang industri. Kesannya, permintaan komoditi mengalami penurunan sehingga menyebabkan kejatuhan harga pasarannya.<sup>11</sup> Situasi ekonomi ini memberi kesan langsung terhadap peniagaan British. Misalnya, kejatuhan saham Bank Standard Chartered. Ketika mesyuarat tahunannya pada tahun 1930, Pengerusi Bank Standard Chartered menjelaskan bank tersebut '*facing extraordinary decline in price of all commodities forming the staple exports from Eastern ports*'.<sup>12</sup> Situasi sama berlaku di seluruh Tanah Melayu apabila harga komoditi eksportnya jatuh dengan mendadak. Defisit nilai imbalan perdagangannya meningkat kepada \$68,614 pada tahun 1930, berbanding lebih nilai perdagangan sebanyak \$258,747 pada tahun 1926.<sup>13</sup> Bagaimanapun, hanya pelaburan terhadap industri getah yang sedikit mengalami penurunan di Tanah Melayu iaitu pada kadar -2.8 peratus antara tahun 1920 hingga 1929. Berbanding pelaburan bagi industri timah pada tempoh sama ialah +21.5 peratus.<sup>14</sup> Hal ini demikian kerana pada tempoh tersebut kerajaan British berperanan melaksanakan dasar perlindungan ekonomi bagi melindungi syarikat dan kepentingan pelaburan British.

Walau bagaimanapun, faktor sebenar kemelesetan ekonomi masih lagi diperdebatkan oleh sarjana.<sup>15</sup> Namun, terdapat hasil kajian terkini mencadangkan faktor kelemahan dasar ekonomi British sendiri turut menyebabkan kemelesetan ekonomi di seluruh empayarnya.<sup>16</sup> Sebelum tahun 1932, kerajaan British masih lagi melaksanakan dasar perdagangan yang liberal. Walaupun dasar neomerkantilisme dilaksanakan di NNMB, kerajaan British masih mengekalkan dasar perdagangan bebas pada peringkat metropolitan. Tanpa perlindungan ekonomi yang menyeluruh, kedudukan ekonomi empayar British masih terdedah dengan risiko tarif import oleh negara lain yang melaksanakan dasar perlindungan ekonomi.<sup>17</sup> Oleh sebab itu, kemelesetan ekonomi pada tahun 1930-an, menjadi titik perubahan kepada kerajaan British melaksanakan dasar perlindungan ekonomi untuk mengelakkan monopoli asing di pasaran kolonial yang berperanan sebagai tempat barangan dan hasil pembuatan negara induk dipasarkan. Tujuannya adalah untuk meningkatkan operasi sektor perindustrian di negara induk bagi mewujudkan peluang pekerjaan untuk rakyatnya.<sup>18</sup> Namun, dasar ini tidak berkesan ketika era kemelesetan ekonomi. Kejatuhan harga pasaran komoditi melemahkan kedudukan ekonomi metropolitan. Justeru, oleh sebab ekonomi kolonial bergantung dengan pasaran metropolitan, impak kemelesetan sama dihadapi tanah jajahan.<sup>19</sup> Hal ini demikian kerana, pengaruh neomerkantilisme dalam dasar ekonomi imperial mengakibatkan '*symbiotic relationship between and its empire*'.<sup>20</sup>

Kemelesetan ekonomi global tidak mengubah hala tuju pelaksanaan dasar pembangunan kolonial British. Ketika pentadbiran jangka pendek Lord Passfield selaku Setiausaha Kolonial (1929 hingga Ogos 1931), tiada dasar baharu yang dilaksanakan bagi mengatasi masalah kemerosotan ekonomi.<sup>21</sup> Pemerintahan Parti Buruh hanya meneruskan dasar pembangunan produk kolonial yang dilaksanakan oleh Parti Konservatif sebelumnya. Buktinya, ketika Persidangan Imperial 1930, kerajaan British bersetuju untuk meneruskan pembangunan pasaran imperial dan kerjasama ekonomi empayar.<sup>22</sup> Bagi mencapai matlamat ekonomi imperial tersebut, kerajaan British turut bersetuju dengan resolusi Persidangan Imperial 1930 untuk membangunkan hasil bumi dan sumber bahan mentah di seluruh empayar. Bekalan hasil bumi dan bahan mentah empayar diperlukan sebagai komoditi perdagangan bagi mewujudkan pasaran imperial.<sup>23</sup> Oleh itu, institut penyelidikan imperial berperanan mengkoordinasi kerjasama penyelidikan pembangunan hasil bumi dan bahan mentah yang diperlukan. Melalui peranan institut imperial tersebut, British membentuk kerjasama ekonomi empayar, apabila setiap kerajaan kolonial akan membekalkan hasil penyelidikan saintifik dan maklumat komersial mereka untuk dirujuk antara satu sama lain.<sup>24</sup> Antara institut imperial yang berperanan dalam mewujudkan kerjasama ekonomi empayar ialah Jawatankuasa Ekonomi Imperial, Jawatankuasa

Perkapalan Imperial, Jawatankuasa Penasihat Komunikasi Imperial, Lembaga Pemasaran Empayar dan Jabatan Penyelidikan Pertanian. Kesemua institut imperial ini dikawal kerajaan British di London sebagai mekanisme imperial yang memusatkan pelaksanaan dasar pembangunan ekonomi kolonial dan mengawal kegiatan ekonomi di tanah jajahan.<sup>25</sup>

### Dasar Pembangunan Kolonial

Kemerosotan ekonomi global mempengaruhi peningkatan kadar pengangguran di United Kingdom.<sup>26</sup> Situasi ini mendorong pergelutan politik bagi mendapatkan sokongan rakyat bagi pilihan raya United Kingdom pada tahun 1929. Isu penyelesaian masalah pengangguran menjadi agenda utama dalam kalangan parti politik utama British iaitu Parti Konservatif yang berusaha mengekalkan mandat pemerintahan, sementara Parti Buruh dan Parti Liberal yang cuba mendapatkan sokongan rakyat British. Pada peringkat Pejabat Kolonial, Leo Amery kekal yakin dengan dasar pembangunan ekonomi di tanah jajahan dapat meningkatkan kedudukan ekonomi United Kingdom dan seterusnya dapat menyelesaikan masalah pengangguran.<sup>27</sup> Pada tahun 1928, Amery mengusulkan kepada Jawatankuasa Pengangguran yang ditubuhkan Stanley Baldwin selaku Perdana Menteri, untuk mempertimbangkan langkah pendanaan imperial sebagai salah satu cara untuk menyelesaikan masalah pengangguran di United Kingdom. Jawatankuasa tersebut menerima pandangan Amery bahawa peluang pekerjaan dapat diwujudkan dengan mempercepatkan pembangunan ekonomi di Tanah Jajahan Mahkota dan negeri naungan.<sup>28</sup>

Walau bagaimanapun, dasar pendanaan imperial oleh Leo Amery hanya dilaksanakan ketika pemerintahan Parti Buruh pada tahun 1929. Hal ini demikian kerana, berlaku pergolakan Kabinet kerajaan British dalam menentukan dasar yang sesuai untuk menyelesaikan masalah ekonomi di United Kingdom. Pada peringkat Pejabat Kolonial, Amery cuba membangunkan tanah jajahan untuk memacu ekonomi negara induk. Namun, berbeza dengan pendekatan Winston Churchill, *Chancellor of the Exchequer* (1924-1929) yang cuba mengambil pendekatan mengurangkan perbelanjaan sebagai cara mengatasi kemerosotan ekonomi.<sup>29</sup> Selain itu, Churchill juga menolak dasar pembangunan kolonial oleh Amery. Beliau tidak bersetuju dengan tindakan Amery yang cuba memusatkan pentadbiran dana pembangunan kolonial pada peringkat Pejabat Kolonial tanpa kawalan terus oleh Perbendaharaan British. Tindakan ini merupakan usaha Amery untuk menghapuskan halangan Perbendaharaan British yang sering menolak sebarang usul bantuan kewangan untuk negeri naungan.<sup>30</sup> Oleh sebab itu, kerajaan NNMB perlu melalui kerajaan Negeri-Negeri Selat bagi mendapatkan bantuan kewangan dari kerajaan British ketika kemerosotan ekonomi pada awal tahun 1920-an.<sup>31</sup> Namun, usaha Amery untuk menyediakan dana imperial dalam bentuk '*block grant*' ini ditolak Churchill dengan alasan tidak produktif dan sukar untuk diluluskan dalam Parlimen British.<sup>32</sup>

Justeru, ketika Parti Buruh mengambil alih pemerintahan kerajaan British pada Jun 1929, dasar pendanaan imperial Amery diformulasi semula dan kemudiannya dikenali sebagai Dasar Pembangunan Kolonial (*Colonial Development Policy*).<sup>33</sup> Keperluan untuk menyelamatkan ekonomi British daripada terus merosot dengan segera mengakibatkan kerajaan British menggubal Rang Undang-Undang Pembangunan Kolonial dalam masa yang singkat iaitu sekitar bulan Jun hingga Julai 1929. F. Pethick Lawrence, Setiausaha Kewangan bagi Perbendaharaan British menjelaskan ketergesa-gesaan tersebut adalah disebabkan

*The Bill is primarily based on a far-sighted policy of Imperial development as one of the surest foundations of prosperity at home; the full fruits of this policy will be increasingly reaped in years to come.*<sup>34</sup>

Rang Undang-Undang Pembangunan Kolonial ini dibawa bagi perbahasan parlimen oleh Lord Passfield, Setiausaha Kolonial dari Parti Buruh yang menggantikan Leo Amery. Beliau cuba meyakinkan Parlimen British melalui dasar pembangunan kolonial di Tanah Jajahan Mahkota dan negeri naungan, perdagangan eksport British dapat ditingkatkan bagi menyelesaikan masalah pengangguran di United Kingdom.<sup>35</sup> Rang undang-undang tersebut mendapat sokongan majoriti ahli parlimen British termasuklah Amery dan kemudiannya diluluskan sebagai Akta Pembangunan Kolonial 1929 (*Colonial Development Act*).<sup>36</sup> Kedua-dua pihak ahli parlimen kerajaan dan pembangkang British percaya akta tersebut dapat menyelesaikan masalah ekonomi domestik di United Kingdom melalui pembangunan ekonomi di tanah jajahan. Melalui dana yang disalurkan melalui Akta Pembangunan Kolonial 1929, Parlimen British yakin bahawa peluang pekerjaan dapat diwujudkan sehingga 6,000 bagi warganegaranya yang menganggur.<sup>37</sup>

Pelaksanaan dasar pembangunan kolonial melalui Akta Pembangunan Kolonial 1929 merupakan kesinambungan dasar pembangunan tropika ketika pentadbiran Amery selaku Setiausaha Kolonial.<sup>38</sup> Berdasarkan Seksyen 1 akta tersebut, dana pembangunan kolonial disediakan Perbendaharaan British bagi membantu pembangunan sektor pertanian dan industri di empayar kolonial.<sup>39</sup> Sebanyak £1 juta disediakan pada setiap tahun sama ada dalam bentuk pinjaman atau geran untuk dimohon oleh kerajaan kolonial di tanah jajahan. Namun, dana ini terhad untuk tujuan pembangunan ekonomi kolonial yang dapat memberi kesan langsung dan dapat meningkatkan sektor perniagaan serta perindustrian di United Kingdom. Antara aktiviti pembangunan yang dimaksudkan ialah penyelidikan saintifik, pengenalan jentera dan kaedah penanaman baharu, peningkatan kemudahan pengangkutan dan meningkatkan pasaran kolonial.<sup>40</sup> Jawatankuasa Penasihat Pembangunan Kolonial ditubuhkan bagi menguruskan dan membuat rekomendasi untuk setiap permohonan dari kerajaan kolonial sebelum diluluskan pada peringkat Pejabat Kolonial.<sup>41</sup>

Setelah Akta Pembangunan Kolonial diluluskan Parlimen British, Lord Passfield, Setiausaha Kolonial mengarahkan Hugh Clifford, Pesuruhjaya Tinggi British di Tanah Melayu untuk melakukan permohonan dana pembangunan kolonial. Walau bagaimanapun, Hugh Clifford mengulas peruntukan dana pembangunan kolonial tidak melibatkan pembangunan bagi mengukuhkan struktur ekonomi tempatan tanpa melibatkan kepentingan ekonomi British.<sup>42</sup> Oleh sebab itu, pada peringkat awal, bagi pihak kerajaan NNMB, Clifford menolak untuk membuat sebarang permohonan. Alasan yang diberikan ialah dana pembangunan kolonial tersebut adalah untuk membantu tanah jajahan miskin melaksanakan pembangunan kolonial yang dapat mewujudkan peluang pekerjaan untuk British.<sup>43</sup> Pada masa yang sama, cadangan permohonan dana pembangunan kolonial turut tiada sambutan meyakinkan daripada pentadbir-pentadbir jabatan kerajaan persekutuan. Pegawai-pegawai kolonial dalam kerajaan persekutuan yakin dana pembangunan kolonial tidak diperlukan kerana kedudukan kewangan kerajaan persekutuan yang kukuh. Bahkan, pinjaman awam dalam pasaran terbuka menjadi keutamaan kerajaan NNMB bagi mendapatkan bantuan kewangan berbanding dana pembangunan kolonial yang dikatakan rigid untuk kepentingan ekonomi negara induk sahaja.<sup>44</sup>

Jadual 1 menunjukkan jumlah peruntukan dana pembangunan kolonial yang diluluskan Perbendaharaan British kepada ketiga-tiga unit politik kolonial di Tanah Melayu. Secara keseluruhannya, Negeri-Negeri Melayu Tidak Bersekutu merupakan penerima tertinggi dana pembangunan kolonial berbanding NNMB dan Negeri-Negeri Selat. Hal ini demikian kerana, Negeri-Negeri Melayu Tidak Bersekutu dianggap miskin. Kedudukan hasil pendapatan Negeri-Negeri Melayu Tidak Bersekutu yang rendah memerlukan pentadbir British mendapatkan dana pembangunan kolonial bagi meningkatkan kapasiti ekonominya, khususnya melalui pembangunan landasan kereta api.<sup>45</sup> Oleh sebab itu, pada tahun 1931, '*Colonial Development Advisory Committee*' meluluskan pinjaman sebanyak \$16,600 untuk peningkatan hasil beras di Negeri-Negeri Melayu Tidak Bersekutu.

Jadual 1 Jumlah peruntukan dana pembangunan kolonial bagi Tanah Melayu Tahun 1932 - 1936

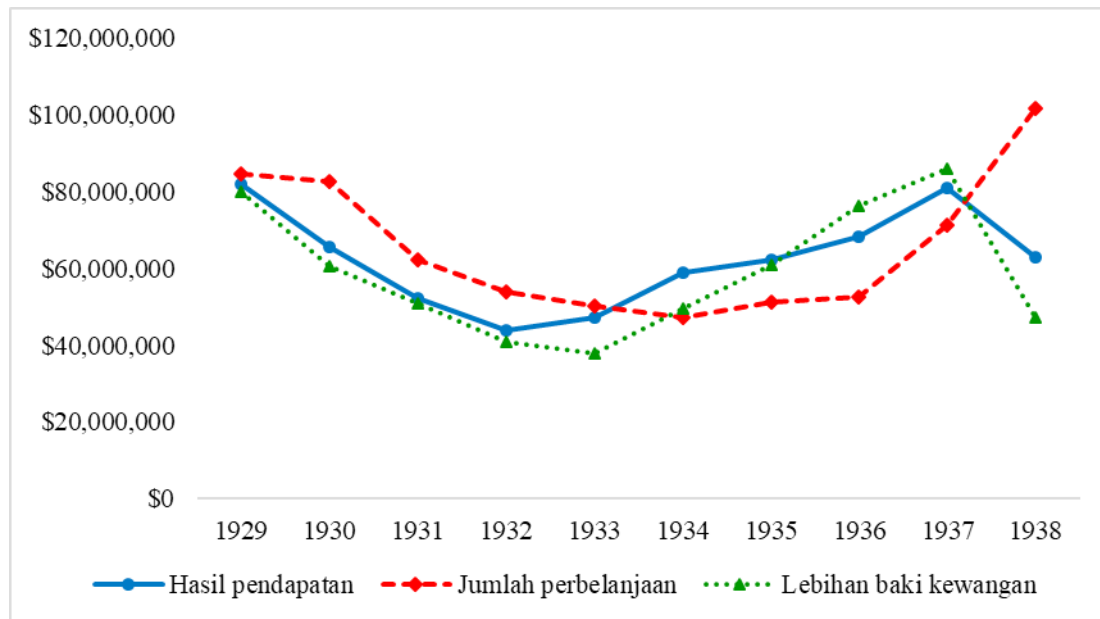
Unit politik	Julat tahun													
	1932			1933			1934			1935			1936	
	Mac	April	Mac	April	Mac	April	Mac	April	Mac	April	Mac	April	Mac	
	<b>Pinjaman</b>	<b>Geran</b>	<b>Pinjaman</b>	<b>Geran</b>	<b>Pinjaman</b>	<b>Geran</b>	<b>Pinjaman</b>	<b>Geran</b>	<b>Pinjaman</b>	<b>Geran</b>	<b>Pinjaman</b>	<b>Geran</b>	<b>Pinjaman</b>	<b>Geran</b>
NNMB	Tiada	Tiada	Tiada	£505	Tiada	£505	Tiada	£505	Tiada	£505	Tiada	£505	Tiada	£745
Negeri-Negeri Selat	Tiada	£6,000	Tiada	£6,000	Tiada	£6,000	Tiada	£6,000	Tiada	£8625	Tiada	£8,625	Tiada	£8,625
Negeri-Negeri Melayu	£8,300	£8,300	£8,300	£8,300	£8,300	£8,300	£8,300	£8,300	£4,300	£12,300	£4,300	£12,300	£4,300	£12,300
Bersekutu														
<b>Jumlah</b>	<b>£8,200</b>	<b>£14,300</b>	<b>£8,300</b>	<b>£14,805</b>	<b>£8,300</b>	<b>£14,805</b>	<b>£8,300</b>	<b>£14,805</b>	<b>£4,300</b>	<b>£21,430</b>	<b>£4,300</b>	<b>£21,670</b>	<b>£4,300</b>	<b>£21,670</b>

Sumber: SCH 753/1348, Colonial Advisory Committee Interim Report, 1932 – 1936. (ANM 1957/0407398).

Jadual 1 turut merekodkan peningkatan jumlah peruntukan dana bagi tempoh April 1934 hingga Mac 1935 adalah disebabkan saranan '*Colonial Development Advisory Committee*' supaya peruntukan diberikan untuk penyelidikan pembangunan kaedah pengetinan nanas di NNMB, Johor dan Negeri-Negeri Selat.<sup>46</sup> Dana pembangunan kolonial diperlukan bagi membolehkan Jabatan Pertanian melakukan penyelidikan selama tempoh tiga tahun. Ini termasuklah kos pembangunan 60 ribu ekar tanah untuk penanaman buah-buahan di Tanah Melayu. Berdasarkan jumlah tersebut, sebanyak 40 ribu ekar tanah di Johor dibuka untuk industri nanas, dan masing-masing 11 ribu ekar di Negeri-Negeri Selat dan NNMB.<sup>47</sup>

Selain itu, peningkatan jumlah geran dana pembangunan kolonial terhadap Negeri-Negeri Selat juga berlaku sejak April 1934. Peningkatan ini adalah disebabkan, tumpuan kerja-kerja penyelidikan berkaitan vitamin bagi meningkatkan bekalan makanan bukan sahaja di Negeri-Negeri Selat, malahan turut melibatkan NNMB.<sup>48</sup> Tumpuan penyelidikan sejak April 1934 adalah untuk mengkaji hubungkait '*content of the foods and the soil and manuring*'. Melalui kajian tersebut, J.L. Rosedale penyelidik yang dilantik kerajaan Negeri-Negeri Selat melakukan kajian tindak balas minyak kelapa sawit terhadap vitamin A dan vitamin B dalam masakan makanan. Kesemua peralatan dan bahan kimia yang diperlukan dalam kajian tersebut dibekalkan oleh '*Crown Agents*' dengan kos melebihi £400 pada suku pertama tahun 1934.<sup>49</sup> Kepentingan penyelidikan vitamin A dan B terhadap perkembangan ekonomi kolonial adalah untuk mengekalkan bekalan tenaga buruh di NNMB. Sehingga tahun 1933, majoriti pesakit malaria merupakan dari kalangan buruh India dan Cina. Peningkatan pesakit berlaku pada tahun tersebut sebanyak 8,165 orang berbanding 7,287 pada tahun 1932 (Federated Malay States 1934). Oleh itu vitamin A dan B diperlukan untuk menangani penularan penyakit malaria dan juga beri-beri di seluruh Tanah Melayu.<sup>50</sup> Hal ini demikian kerana, kedua-dua vitamin ini dapat mengekalkan kesihatan dan membina imuniti tubuh melawan kedua-dua penyakit tersebut.<sup>51</sup>

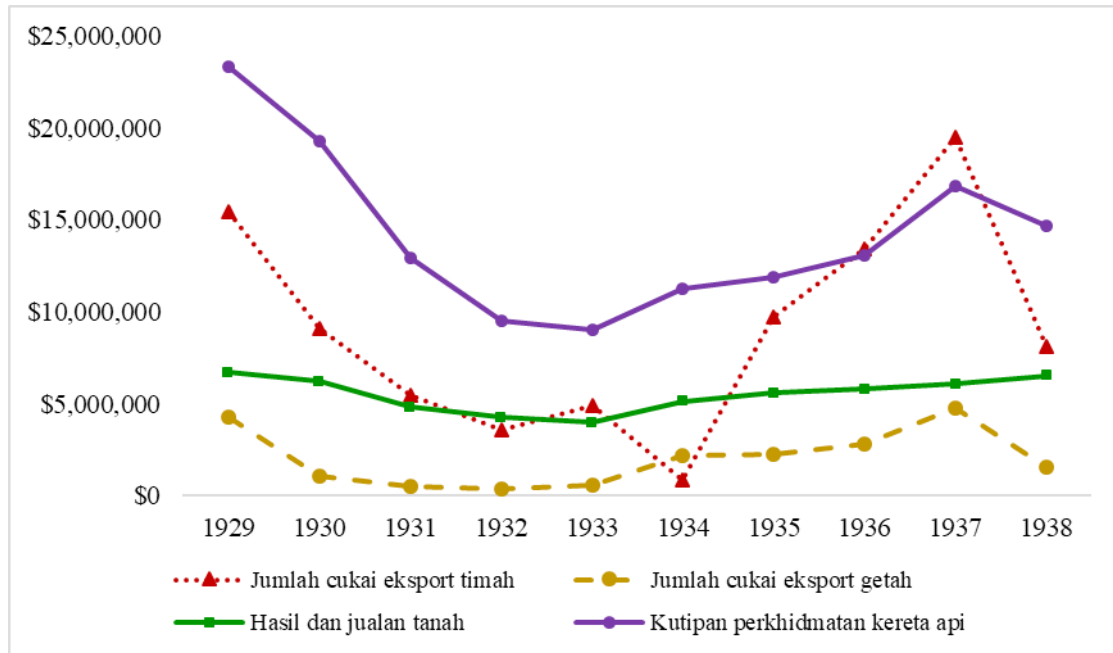
Kerajaan British mengeksploitasi dana pembangunan kolonial dengan menetapkan kerajaan kolonial perlu membayar faedah bagi setiap pinjaman bagi tempoh 10 tahun.<sup>52</sup> Tambahan pula, setiap barangan atau keperluan yang dibeli dengan menggunakan dana tersebut hendaklah melalui '*Crown Agents*' dan dibuat atau dihasilkan dari United Kingdom.<sup>53</sup> Berdasarkan situasi ini, kebanyakan kerajaan kolonial bimbang terhadap risiko kewangan tanah jajahan sekiranya pinjaman dana pinjaman kolonial dilakukan, malah faktor kejatuhan harga pasaran produk dan komoditi tropika menyebabkan kerajaan kolonial teragak-agak untuk meneruskan pembangunan. Ini kerana, pendapatan ekonomi eksport merupakan penyumbang kepada dana pembangunan kolonial di tanah jajahan. Antara tahun 1929 hingga 1933, pendapatan kerajaan kolonial jatuh sehingga 40 peratus.<sup>54</sup> Kesannya, tiada perubahan yang berlaku terhadap kedudukan kewangan kerajaan kolonial di tanah jajahan ketika kemelesetan ekonomi. Oleh sebab itu, kerajaan kolonial terpaksa bergantung dengan pinjaman awam dan hasil pendapatan sendiri bagi meneruskan pembangunan ekonominya.<sup>55</sup> Bagi kes NNMB, kejatuhan hasil pendapatan kerajaan persekutuan dikesan pada tahun 1930. C.W.H. Cochrane, Ketua Setiausaha Kerajaan NNMB, melaporkan hasil pendapatan yang dicatatkan pada tahun 1930 kurang 14.63 peratus berbanding anggarannya sebanyak \$104,500,000.<sup>56</sup>



Rajah 1: Nilai hasil pendapatan dan jumlah perbelanjaan NNMB Tahun 1929 – 1938.  
 Sumber: FMS Annual Report for 1930 – 1931 & Annual Report on the Social and Economic Progress of the People of the Federated Malay States for 1932 – 1938.

Rajah 1 memaparkan trend pengumpulan hasil pendapatan, jumlah perbelanjaan dan nilai lebihan kewangan kerajaan NNMB antara tahun 1929 hingga 1938. Dalam setiap laporan tahunan kerajaan persekutuan menyatakan pengumpulan lebihan kewangan adalah berdasarkan jumlah pendapatan yang dikumpul. Tambahan lagi, lebihan kewangan akan berkurangan sekiranya kerajaan persekutuan berbelanja melebihi pendapatan yang diperolehi. Arah aliran ini berlaku antara tahun 1929 hingga 1934 iaitu ketika kemerosotan perdagangan. Walaupun, hasil pendapatan berkurangan, kerajaan NNMB tetap meneruskan rancangan pembangunan kolonial. Misalnya, pada tahun 1930, sebanyak \$2.5 juta daripada lebihan kewangan persekutuan digunakan untuk meneruskan aktiviti penyelidikan dan propaganda getah.<sup>57</sup> Dana tersebut dijadikan sebagai dana rizab yang dikawal Pesuruhjaya Tinggi British melalui pembentukan sebuah lembaga yang dianggotai ‘*Federal Treasurer*’, wakil pekebun kecil, wakil ‘*Rubber Growers’ Association*’<sup>58</sup> dan ‘*Asiatic Planters’ Association*’<sup>59</sup>. Peladang dan pekebun kecil boleh meminta bantuan kewangan melalui lembaga tersebut untuk tujuan memajukan penanaman getah dan usaha untuk mempromosikan penggunaan getah bagi meningkatkan permintaannya dalam pasaran.<sup>60</sup>





Rajah 2: Sumber pendapatan utama NNMB Tahun 1929 – 1938.

Sumber: Annual Report on the Social and Economic Progress of the People of the Federated Malay States for 1938. (ANM 2006/0013036).

Rajah 2 pula memaparkan sumber pendapatan utama kerajaan NNMB. Data menunjukkan hasil kutipan perkhidmatan kereta api merupakan sumber pendapatan tertinggi berbanding tiga sumber lain iaitu hasil cukai eksport timah, hasil dan jualan tanah. Sepanjang tempoh tersebut, hasil cukai eksport getah tidak mencatatkan nilai yang tinggi berbanding timah kecuali pada tahun 1934. Penurunan hasil cukai getah adalah disebabkan kejatuhan harga pasarannya pada tempoh tersebut dan pada masa yang sama kerajaan NNMB tidak menaikkan kadar cukai eksportnya.<sup>61</sup> Penurunan mendadak pada tahun 1931 adalah disebabkan harga pasaran getah di London mencatatkan kadar terendah berbanding tempoh sebelumnya iaitu 2.30*d* berbanding 3.13*d*, manakala harga pasaran di Singapura jatuh kepada 7.01 sen berbanding 9.78 sen.<sup>62</sup> Trend ini juga menunjukkan hubungkait kejatuhan harga pasaran timah dan getah turut mempengaruhi penurunan kutipan penerimaan kereta api bagi tahun 1929 hingga 1933. Hal ini demikian kerana, dasar pembangunan kereta api oleh British di Tanah Melayu adalah untuk meningkatkan kapasiti eksploitasi getah dan timah. Melalui kemudahan pengangkutan pihak kolonial dapat meningkatkan eksport kedua-dua komoditi tersebut ke pelabuhan.<sup>63</sup> Justeru, ketika harga pasaran getah jatuh pada tahun 1931, hasil kutipan perkhidmatan Jabatan Kereta Api turut jatuh kepada \$12,912,576 berbanding jumlah tertinggi pada tahun 1929 dengan jumlah \$ 23,331,618.

### Pembangunan Produk Makanan

Pembangunan produk makanan merupakan kesinambungan pelaksanaan dasar pembangunan kolonial di NNMB. Justifikasi pelaksanaan dasar ini adalah berdasarkan hasil tinjauan Jawatankuasa Ekonomi Imperial pada tahun 1925 terhadap potensi NNMB untuk membangunkan produk makanan yang mendapat permintaan tinggi dalam pasaran.<sup>64</sup> Kemudian pada tahun 1926, Jawatankuasa Ekonomi Imperial mula menggalakkan pemodal British untuk melabur bagi pembangunan tanaman buah-buahan di tanah jajahan. Tujuannya adalah untuk menghasilkan produk makanan yang murah untuk penduduk di United Kingdom. Produk nanas dalam tin dari Tanah Melayu merupakan antara

produk makanan yang murah dan mendapat sokongan daripada Jawatankuasa Ekonomi Imperial.<sup>65</sup> Kemudian, dasar pembangunan produk makanan diperkukuhkan lagi pada tahun 1928 melalui arahan Pejabat Kolonial supaya bekalan makanan di Tanah Melayu perlu terus dibangunkan. Pelaksanaan dasar ini adalah merupakan satu bentuk langkah pertahanan imperial British di Tanah Melayu sekiranya berhadapan dengan situasi perang yang diputuskan Jawatankuasa Pertahanan Imperial.<sup>66</sup> Antara produk makanan yang menjadi keutamaan dalam dasar ini adalah beras, daging, garam, ikan masin, susu, teh, kopi dan makanan asasi lain.

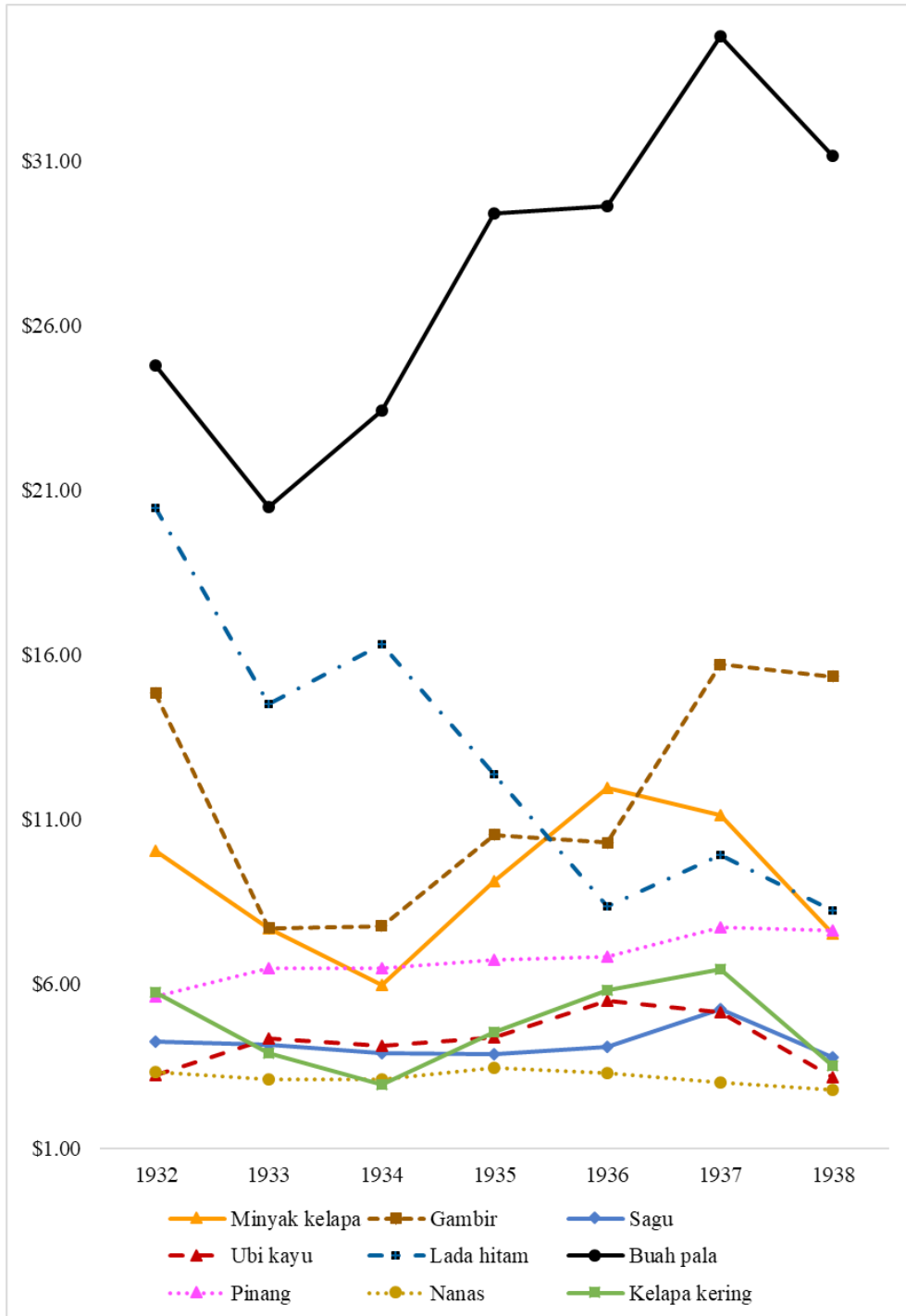
Tumpuan pembangunan kolonial terhadap sumber bahan mentah oleh British, menyebabkan NNMB bergantung dengan import makanan daripada pihak asing.<sup>67</sup> Malahan, kenyataan Thomas Whitelegge, Pesuruhjaya Tinggi British pada tahun 1939 bahawa penduduk Tanah Melayu terlalu bergantung dengan perlindungan tentera laut British bagi mendapatkan bekalan makanan, seolah-olah menggambarkan British tidak mempunyai kapasiti untuk menyediakan bekalan makanan tempatan dari luar negara. Ini kerana, Whitelegge menggunakan alasan tersebut bagi menggesa pembangunan produk makanan tempatan.<sup>68</sup> Namun, pelaksanaan dasar pembangunan bekalan makanan oleh British terlalu bertumpu di Singapura dengan alasan di situlah populasi terbesar Eropah dan pusat pertahanan British di Tanah Melayu.<sup>69</sup> Faktor ini juga mempengaruhi keputusan kerajaan British meluluskan penyelidikan vitamin di Singapura dengan menggunakan dana pembangunan kolonial dengan anggaran bantuan kewangan sehingga £4101,5s,11d pada tahun 1934.<sup>70</sup> Bagaimanapun, situasi berbeza di NNMB yang dikehendaki Pejabat Kolonial supaya produk makanan berasaskan buah-buahan, khususnya nanas dalam tin terus dibangunkan bagi memenuhi permintaan pasaran.<sup>71</sup> Arahan Pejabat Kolonial supaya bekalan makanan domestik ditingkatkan dilaksanakan kerajaan persekutuan melalui Jabatan Pertanian yang berperanan membangunkan tanaman makanan kecil seperti jagung, keladi, keledak, ubi kayu dan kacang tanah. Walau bagaimanapun, Jabatan Pertanian menjadikan petani tempatan sebagai pengeluar utama produk pertanian tersebut, sementara pasaran sayur-sayuran tempatan didominasi petani Cina.<sup>72</sup>

Pada tahun 1939, dasar kawalan pembangunan produk makanan mula menjadi sebahagian daripada strategi pertahanan imperial British di NNMB.<sup>73</sup> Pada peringkat kerajaan imperial di London, dasar ini merupakan strategi yang melibatkan usaha pembekalan, kawalan dan agihan makanan bagi memenangi Perang Dunia Kedua.<sup>74</sup> Pada peringkat NNMB pula, Pesuruhjaya Tinggi British membentangkan dasar tersebut dalam Majlis Mesyuarat Persekutuan supaya kuasa perundangan digunakan bagi memberi rebat sewaan tanah estet. Tujuannya adalah untuk menggalakkan pertanian produk makanan, khususnya produk makanan yang diperlukan oleh rakyat British di Tanah Melayu.<sup>75</sup> Pesuruhjaya Tinggi British yang juga merupakan Gabenor Negeri-Negeri Selat diberi kuasa untuk mengawal agihan bekalan makanan ketika Tanah Melayu berhadapan dengan situasi darurat.<sup>76</sup> Antara tanaman untuk produk makanan yang mendapat permintaan supaya ditambah hasil pengeluarannya ialah beras, sayur-sayuran, ubi kayu dan kacang tanah.<sup>77</sup> Jabatan Kawalan Makanan diperkenalkan sebagai pentadbir yang berperanan untuk memastikan wujudnya bekalan makanan dan mengawal harga produk makanan yang dijangka meningkat kesan situasi Perang Dunia Kedua.<sup>78</sup>

Rajah 3 memperlihatkan peningkatan harga produk makanan terpilih di Tanah Melayu dalam pasaran Singapura. Secara keseluruhannya data menunjukkan berlakunya peningkatan harga pasaran bagi setiap 1 pikul kebanyakan hasil pertanian yang digunakan untuk pembuatan makanan pada tahun 1937. Namun, penurunan berlaku bagi harga pasaran ubi kayu dan setiap 1 bekas nanas. Trend penurunan harga pasaran terus berlaku pada tahun 1938 dengan melibatkan kesemua produk. Faktor yang menyumbang kepada penurunan harga pasaran tersebut adalah kawalan terhadap industri pembuatan oleh British di seluruh Tanah Melayu.<sup>79</sup> Selain produk yang dinyatakan dalam Rajah 3, Jabatan Pertanian turut melakukan kawalan terhadap hasil tanaman yang digunakan sebagai produk makanan utama penduduk di Tanah Melayu. Antaranya, beras, sayuran, buah-buahan dan kopi.

Zaman Meleset dan Pembangunan Kolonial di Negeri-Negeri Melayu Bersekutu, 1929-1938

Hanya lebih hasil pengeluaran tanaman-tanaman tersebut diekport ke pasaran antarabangsa. Ini kerana, tumpuan kerajaan NNMB adalah untuk memastikan kecukupan bekalan makanan domestik. Sehingga tahun 1933, dasar pembangunan padi oleh kerajaan NNMB hanya mampu membekalkan 33 peratus daripada keseluruhan permintaan tempatan. Bakinya terpaksa diimport dari negara asing.<sup>80</sup>



Rajah 3 Perubahan harga pasaran produk makanan terpilih Tanah Melayu dalam pasaran Singapura Tahun 1932– 1938.

Sumber: D.H. Grist, Malayan Agricultural Trade in 1938, *The Malayan Agricultural Journal*, Vol. XXVII, No. 5, 1938.

## Produk Nanas

Pelaksanaan dasar pembangunan tropika menyebabkan perkembangan pesat industri pembuatan makanan berasaskan nanas di Tanah Melayu. Selain mendapat permintaan tinggi dalam pasaran empayar British, produk makanan nanas turut signifikan dalam pasaran Amerika Syarikat. Faktor pelaksanaan '*imperial preference*' terhadap import nanas dalam tin dari Tanah Melayu ke United Kingdom juga mempengaruhi peningkatan pasarannya. Antara syarikat pengimport nanas dalam tin dari Tanah Melayu ialah Messrs Paterson, Simons & Co. Ltd. Syarikat ini berjaya mendapat persetujuan Leo Amery, Setiausaha Kolonial untuk melaksanakan '*imperial preference*' dengan alasan sebagai perlindungan persaingan produk sama dari Hawaii dan California.<sup>81</sup> Selain itu, kebolehpasaran produk nanas Tanah Melayu dalam pasaran global, khususnya nanas dalam tin adalah kesan kempen Lembaga Pemasaran Empayar supaya mengutamakan produk makanan empayar di seluruh jajahan British.<sup>82</sup> Kesan daripada kempen tersebut, produk nanas dari Tanah Melayu mula mendapat perhatian pasaran empayar British semenjak diperkenalkan dalam Pertunjukan Buah-Buahan Imperial pada tahun 1928 di Manchester, United Kingdom. Seterusnya, pada tahun 1929, produk tersebut turut dipamerkan dalam Pesta Industri British.<sup>83</sup>

Pameran produk nanas yang dilaksanakan kerajaan British merupakan usaha yang dilaksanakan secara bersama Agensi Informasi Tanah Melayu di London, Jabatan Pertanian Negeri-Negeri Selat dan NNMB serta Lembaga Pemasaran Empayar bagi memasarkan produk tersebut bagi penggunaan domestik di United Kingdom dan tanah jajahan British yang lain. Kempen ini mempengaruhi keupayaan industri nanas Tanah Melayu menguasai 80 peratus eksport nanas ke United Kingdom. Trend ini juga mempengaruhi peningkatan eksport nanas dari Tanah Melayu sebanyak 21 peratus pada tahun 1929 kepada 58,692 tan berbanding 10,000 tan pada tahun 1920.<sup>84</sup>

Menjelang tahun 1930 pula, kesan promosi yang dilaksanakan Lembaga Pemasaran Empayar, membolehkan Tanah Melayu muncul sebagai pengeluar kedua terbesar produk nanas dalam tin, manakala pengeluar utama ialah Hawaii, Amerika Syarikat.<sup>85</sup> Sungguhpun begitu, terdapat perbezaan antara produk nanas yang dihasilkan di Tanah Melayu dengan Hawaii. Produk nanas dalam tin dari Hawaii mengutamakan produk berkualiti tinggi, sementara produk sama dari Tanah Melayu mengutamakan penghasilan produk yang murah untuk pasaran. Kesannya produk nanas dalam tin dari Tanah Melayu dikenali sebagai '*poor man's dish*' dalam pasaran di United Kingdom.<sup>86</sup> Keupayaan industri nanas Tanah Melayu menghasilkan produk yang murah adalah disebabkan operasinya menggunakan tenaga buruh yang murah dan kedudukan kilang yang dekat dengan ladang nanas.<sup>87</sup>

Pada peringkat NNMB, Jabatan Pertanian hanya menjadikan Selangor sebagai pusat industri nanas, manakala dua pusat lagi terletak di Johor dan Singapura. Ketiga-tiga pusat ini memberi tumpuan terhadap penanaman nanas jenis '*Red Jamaican*' dan '*Spanish Pine*' yang berasal dari Hindia Barat kerana sesuai dijadikan produk makanan dalam tin.<sup>88</sup> Sehingga tahun 1937, seluas 112 ribu ekar tanah telah dibuka di NNMB untuk penanaman nanas, kadar ini lebih tinggi berbanding tahun 1930 yang hanya merekodkan 4,910 ekar tanah yang dibuka untuk tujuan sama.<sup>89</sup> Sementara, sehingga bulan Ogos 1939, terdapat 16 buah kilang industri nanas yang beroperasi di Tanah Melayu. Kebanyakan kilang ini dioperasikan oleh syarikat dan pengusaha Cina dibawah kawalan Jabatan Pertanian.<sup>90</sup> Perkembangan pesat industri nanas tersebut dipengaruhi faktor permintaan pasaran terhadap produk nanas dalam tin yang kukuh walaupun ketika kemerosotan ekonomi global pada tahun 1930.<sup>91</sup> Setelah situasi ekonomi pulih pasca tahun 1935, United Kingdom muncul sebagai pengimport utama nanas dalam tin dari Tanah Melayu. Pada tahun 1939, sebanyak 2,725,279 bekas nanas dalam tin yang bernilai hampir \$10 juta dari Tanah Melayu telah dipasarkan di United Kingdom, iaitu meningkat lebih 125 ribu bekas berbanding pada tahun 1937.<sup>92</sup>

Pihak Jabatan Pertanian mempunyai kuasa kawalan kualiti produk nanas yang dihasilkan untuk pasaran empayar dan negara asing. Oleh sebab kos penghasilannya yang murah, produk nanas dalam tin dari Tanah Melayu dikritik tidak mempunyai kualiti pembungkusan dan pengetinan yang berkualiti. Masalah ini menyebabkan produk yang dieksport mudah rosak sama ada ketika dalam proses penghantaran mahupun ketika di dalam kapal ketika dieksport.<sup>93</sup> Bagi mengatasi masalah tersebut, Jawatankuasa Ekonomi Imperial mengarahkan kualiti produk nanas dari Tanah Melayu ditingkatkan supaya dapat meningkatkan keyakinan pengguna di United Kingdom untuk mengguna produk tersebut.<sup>94</sup> Seperti yang dinyatakan dalam Jadual 1 sebelum ini, kerajaan British telah memperuntukkan Dana Pembangunan Kolonial bagi membantu Jabatan Pertanian melaksanakan penyelidikan meningkatkan kualiti hasil pembuatan nanas dalam tin.<sup>95</sup> Pada tahun 1934, Pengarah Jabatan Pertanian membuat permohonan dana tersebut untuk membiayai kos penyelidikan kaedah pengetinan dan pemprosesan produk nanas di Tanah Melayu. Jumlah pinjaman yang dipohon ialah sebanyak \$44,919 bagi menampung aktiviti penyelidikan selama tiga tahun. Dana ini juga digunakan untuk menampung kos emolument penyelidik dan kos operasi yang terdiri daripada perbelanjaan makmal dan perjalanan.<sup>96</sup>

Pada tahun 1939, Jabatan Pertanian menubuhkan Lembaga Pusat Pembungkusan Nanas Tanah Melayu. Selain berperanan melaksanakan penyelidikan peningkatan kualiti hasil pembuatan nanas dalam tin, lembaga ini turut berperanan untuk mengawal kuota hasil pengeluaran supaya dapat memenuhi permintaan pasaran.<sup>97</sup> Hasil penyelidikan tersebut membolehkan Jabatan Pertanian menghasilkan produk nanas dalam tin yang berkualiti dan mempunyai harga pasaran yang murah. Terdapat tiga jenis produk nanas dalam tin yang dihasilkan, iaitu produk nanas berbentuk dadu, nanas yang dipotong rata dan nanas yang dipotong tinggi. Ketiga-tiga produk ini mempunyai dua tahap kualiti. Kualiti pertama ialah '*General Average Quality*' yang mempunyai purata harga \$3.27 bagi setiap 1.5 paun (lbs.), dan kualiti tinggi '*Golden*' yang purata harganya lebih tinggi iaitu \$3.67 bagi kuantiti sama. Produk nanas yang dipotong tinggi merupakan produk yang termahal dengan harga \$3.75 bagi jenis '*Golden*' dan \$3.35 untuk kualiti sederhana. Produk termurah ialah nanas yang dipotong rata, harga untuk jenis '*Golden*' ialah \$3.60, manakala \$3.20 bagi jenis kualiti sederhana.<sup>98</sup>

## **Bekalan Beras**

Kebergantungan terhadap import produk makanan memberi kesan negatif terhadap bekalan makanan bagi penduduk di NNMB. Kejatuhan harga getah dan timah ketika era kemelesetan, melemahkan kuasa membeli makanan dalam kalangan penduduk. Hal ini demikian kerana, kuasa beli tersebut bergantung dengan kadar keuntungan yang diperolehi oleh petani dan pengusaha getah serta pelombong timah.<sup>99</sup> Bagi mengekalkan tenaga buruh dan memastikan industri getah dan timah terus beroperasi, kerajaan NNMB mula membentuk dasar kemapanan sumber makanan.<sup>100</sup> Justeru, selain pembangunan produk makanan tropika bagi memenuhi permintaan pasaran empayar, pembangunan produk makanan tempatan turut dilaksanakan.<sup>101</sup> Selain itu, pada tahun 1934, H.A. Tempany, Pengarah Jabatan Pertanian NNS dan NNMB turut menegaskan keperluan pembangunan strain padi di Tanah Melayu untuk menghasilkan beras bermutu tinggi. Tujuannya adalah untuk mengurangkan bekergantungan import beras asing di Tanah Melayu. Pada peringkat NNMB, Stesen Pertanian Titi Serong, Kerian merupakan antara pusat utama penghasilan strain padi bermutu tinggi.<sup>102</sup>

Jadual 2 menunjukkan kedudukan bekalan beras di NNMB bagi tempoh 10 tahun. Pada tempoh tersebut, Pejabat Kolonial menyedari kepentingan untuk meningkatkan bekalan beras di NNMB. Hal ini demikian kerana, kesan tumpuan penanaman getah dan pelombongan timah pada peringkat persekutuan, menjadikan hanya negeri Pahang sebagai pengeluar beras utama.<sup>103</sup> Namun, hasil pengeluaran Pahang tetap tidak mampu memenuhi permintaan pasaran tempatan.<sup>104</sup> Keadaan ini

berlaku di hampir semua negeri-negeri Melayu. Kesannya, Tanah Melayu terpaksa bergantung dengan import beras dari negara asing bagi menampung kekurangan bekalan tempatan. Bagaimanapun, kejatuhan harga komoditi mengakibatkan golongan buruh serta pekebun kecil mengalami penyusutan hasil pendapatan sehingga tidak mampu membeli beras yang di import.<sup>105</sup> Oleh itu, kerajaan NNMB mula menggalakkan penduduk tempatan untuk meningkatkan hasil pengeluaran beras. Kepentingannya adalah untuk menjamin tenaga buruh di ladang getah dan lombong timah yang tidak mampu membeli beras ketika kejatuhan harga pasaran kedua-dua komoditi tersebut.

Jadual 2 Hasil pengeluaran dan import beras NNMB Tahun 1919 - 1929

Tahun	Hasil pengeluaran beras	Import beras	Import hasil pengeluaran beras	Hasil pengeluaran untuk pengguna
	Tan			Peratus
1920	49,308	129,117	38	27
1921	49,350	107,176	46	32
1922	53,890	117,058	46	32
1923	54,245	127,747	42	30
1924	53,093	137,323	39	28
1925	66,069	157,458	42	30
1926	46,983	185,903	25	20
1927	31,663	182,778	17	15
1928	44,348	180,000	25	20
1929	45,137	180,000	25	20

Sumber: W.N. Sands (Acting Economic Botanist), Review of the Present Position of Rice Production in Malaya, 1930.

Oleh sebab itu, data dalam Jadual 2 menunjukkan berlakunya peningkatan hasil pengeluaran beras tempatan di NNMB ketika kejatuhan harga pasaran getah antara tahun 1924 hingga 1925. Bagaimanapun, penurunan hasil pengeluaran beras antara tahun 1926 hingga 1927 pula adalah disebabkan banjir yang menyebabkan kemusnahan sawah padi di Perak dan Pahang.<sup>106</sup> Walau bagaimanapun, data menunjukkan hasil pengeluaran beras di NNMB tidak cukup untuk memenuhi permintaan pengguna tempatan. Oleh sebab itu, jumlah import beras lebih tinggi dicatatkan pada akhir tahun 1920-an. Hal ini demikian kerana, antara tahun 1925 hingga 1929, hasil beras tempatan hanya mampu membekalkan secara purata 21 peratus untuk penduduk tempatan dan terus bergantung secara purata 177 228 tan import beras asing.

Berdasarkan statistik dalam Jadual 2 juga, Jabatan Pertanian menjangkakan peningkatan permintaan bekalan besar yang tinggi di Tanah Melayu pada tahun 1929 bakal menyebabkan masalah kekurangan bekalan beras.<sup>107</sup> Oleh sebab itu, pada tahun 1930, kerajaan NNMB membuat keputusan untuk meningkatkan hasil pengeluaran beras tempatan.<sup>108</sup> Terdapat dua langkah utama yang dilaksanakan Jabatan Pertanian bagi meningkatkan bekalan beras di seluruh Tanah Melayu. Pertamanya, agihan benih padi serta meluaskan kawasan sawah bagi petani tempatan. Kedua, melaksanakan penyelidikan bagi menangani masalah penyakit serta serangga yang menyerang tanaman padi. Usaha penyelidikan tersebut, turut melibatkan kajian untuk memajukan kaedah penanaman padi.<sup>109</sup> Antara pusat penyelidikan yang juga berperanan sebagai pusat tanaman padi milik Jabatan Pertanian ialah di Titi Serong, Krian, Perak, Negeri Sembilan dan Pulau Gadong Melaka.<sup>110</sup> Hasil penyelidikan padi tersebut kemudiannya membawa kepada penubuhan kilang beras utama NNMB terletak di daerah Krian, Perak. Pada tahun 1931, Terdapat dua kilang yang dimiliki kerajaan persekutuan, manakala satu lagi milik petani swasta Cina.<sup>111</sup>

Cabaran utama yang dihadapi Jabatan Pertanian terhadap pembangunan sawah di NNMB ialah masalah banjir.<sup>112</sup> Malahan, negeri-negeri dalam persekutuan juga tidak mampu untuk bergantung dengan bekalan beras dari negeri pengeluar utama iaitu Kedah dan Kelantan yang turut berhadapan dengan masalah banjir.<sup>113</sup> Selain itu, tanaman padi turut berhadapan dengan masalah serangan serangga pengorek (*stem-borers*) yang mengurangkan hasil tuaian. Masalah ini dihadapi di hampir semua stesen penyelidikan dan tanaman padi milik Jabatan Pertanian. Bagi mengatasi masalah tersebut, Jabatan Pertanian melakukan penyelidikan terhadap langkah kawalan biologi pembiakan telur serangga pengorek.<sup>114</sup> Usaha mengatasi masalah banjir pula dilaksanakan melalui pembangunan saliran dan pengairan yang melibatkan pembesaran sungai serta pembinaan empangan. Sejak tahun 1930, kerajaan NNMB mula melaksanakan pembangunan saliran dan pengairan di Kuala Lumpur, Sungai Manik dan Krian di Perak, Sabak Bernam dan Klang di Selangor serta kawasan sawah di Negeri Sembilan dan Pahang.<sup>115</sup>

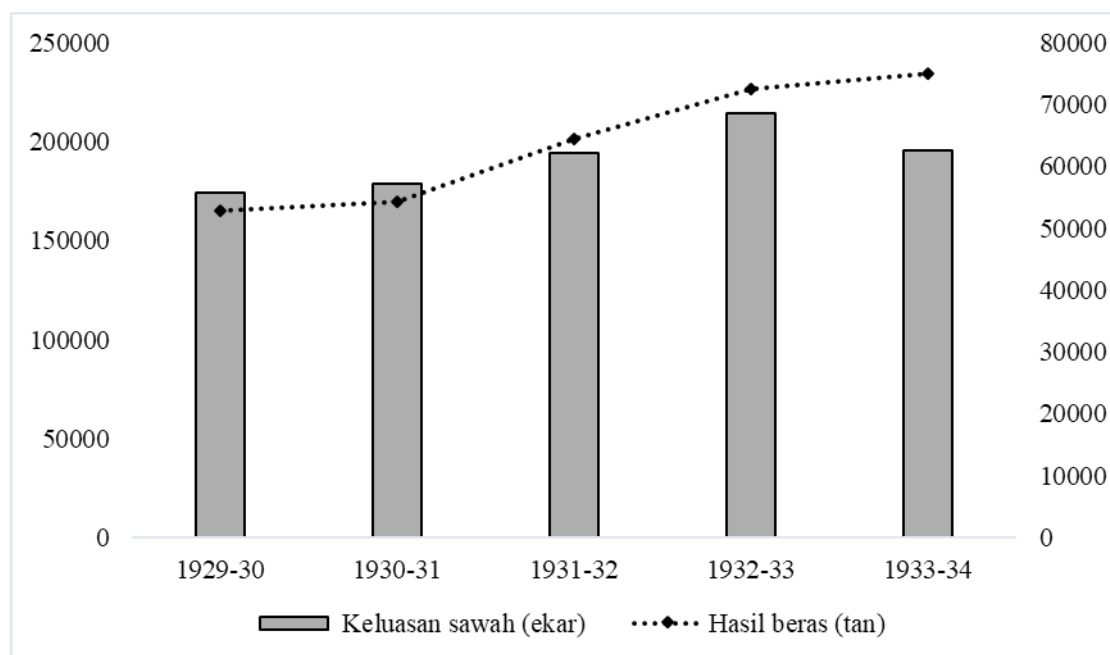
Jadual 3 menunjukkan peningkatan perbelanjaan kerajaan persekutuan bagi pembangunan saliran dan pengairan tanaman padi antara tahun 1932 hingga 1934. Walaupun berlaku penurunan perbelanjaan pada tahun 1935, berlaku peningkatan perbelanjaan sebanyak 32.76 peratus pada tahun 1936. Namun, trend penurunan berlaku pada tahun 1937 dan 1938. Secara keseluruhannya kerajaan NNMB mengeluarkan perbelanjaan yang tinggi untuk pembangunan saliran dan pengairan di Perak. Negeri tersebut menerima 41.21 peratus daripada jumlah perbelanjaan persekutuan yang dicatatkan antara tahun 1932 hingga 1938, manakala Selangor 24.04 peratus, Pahang 19.46 dan Negeri Sembilan 15.28.

Jadual 3 Jumlah perbelanjaan pembangunan saliran dan pengairan untuk tanaman padi  
Tahun 1932 - 1938

Tahun	Perak	Selangor	Negeri Sembilan	Pahang	Jumlah
1932	18,02	62,184	Tiada	9,962	90,448
1933	27,109	98,104	8,565	20,234	154,012
1934	107,741	97,148	23,170	9,771	237,830
1935	126,801	40,871	29,205	26,532	223,409
1936	124,129	16,441	74,777	56,038	271,385
1937	103,244	10,237	71,428	60,297	245,206
1938	73,300	13,762	8,178	91,410	186,650
Jumlah	580,626	338,747	215,323	274,244	1,408,940

Sumber: CO 576/67, Federated Malay States, Shorthand Report of the Proceedings of the Federal Council, 28 August 1939.

Rajah 4 pula menunjukkan anggaran hasil pengeluaran beras dan keluasan sawah padi di NNMB. Kesan penyelidikan tanaman padi membolehkan Jabatan Pertanian meningkatkan bekalan beras yang drastik sejak tahun 1929 hingga 1934. Tambahan lagi, Perak muncul sebagai pengeluar utama beras NNMB dengan keluasan sawah 99,230 ekar yang mampu menghasilkan 28,883,000 gantang beras pada tahun 1934. Berbanding Negeri Sembilan yang mempunyai keluasan sawah 35,030 ekar dengan hasil beras 11,655,000 gantang, diikuti sawah di Pahang yang berkeluasan 40,020 ekar dengan hasil beras 7,781,000 gantang, manakala Selangor hanya mempunyai sawah seluas 21,410 ekar dengan hasil beras 4 185,000 gantang (CO 576/50 1935).<sup>116</sup>



Rajah 4: Anggaran hasil pengeluaran beras dan keluasan sawah padi di NNMB, Tahun 1929 – 1934.

Sumber: CO 576/50, Annual Report of the Department of Agriculture, S.S. and F.M.S. for the Year 1934, FMS Government Press, Kuala Lumpur, 1935.

Walau bagaimanapun, faktor cuaca menyebabkan kemerosotan penanaman padi di NNMB sebanyak 13.51 peratus pada tahun 1938 berbanding hasil pengeluaran berjumlah 52,504,000 gantang pada tahun 1934.<sup>117</sup> Walaupun begitu, situasi tersebut tidak mengubah kedudukan beras sebagai produk komersial NNMB yang didominasi pesawah tempatan yang mempunyai keluasan sawah sekitar 2.5 hingga 5 ekar seorang.<sup>118</sup>

## Kesimpulan

Pembangunan kolonial yang dilaksanakan oleh British di NNMB ketika zaman meleset merupakan satu lagi episod sejarah ekonomi yang membuktikan kawalan metropolitan terhadapnya. Dalam erti kata lain, pembangunan kolonial di NNMB adalah untuk memenuhi kepentingan ekonomi empayar British berbanding golongan kapitalis.<sup>119</sup> Bagaimanapun, artikel ini menolak pertimbangan teori Rajah Rasiah yang menggunakan kerangka '*laissez faire*' dalam menjelaskan perdagangan kolonial di Tanah Melayu. Berdasarkan sumber primer yang meluas, artikel ini berhujah dasar pembangunan kolonial pada tempoh zaman meleset di NNMB adalah bersifat neomerkantilisme yang digubal oleh Joseph Chamberlain, Setiausaha Jajahan pada akhir abad ke-19.<sup>120</sup>

Sehubungan itu, pelaksanaan dasar pembangunan kolonial dasar neomerkantilisme yang mengakibatkan Britain terus bergantung dengan eksploitasi hasil bumi di tanah jajahan. Keperluan untuk mendapatkan bekalan bahan mentah dan produk makanan yang murah mendorong kawalan imperial dikenakan terhadap kegiatan ekonomi pertanian kolonial. Oleh sebab itu, Persidangan Pejabat Kolonial 1927 dan Persidangan Penyelidikan Pertanian Imperial 1927 menggesa pemusatan pentadbiran Jabatan Pertanian dilakukan diseluruh empayar British. Bagi kes NNMB, pemusatan dilakukan pada tahun 1929 apabila jawatan Pengarah Pertanian dikembalikan.<sup>121</sup> Justeru, matlamat ekonomi neomerkantilisme dapat dilaksanakan secara berkesan di tanah jajahan. Matlamat yang dimaksudkan ialah pengukuhan imbalan perdagangan British dengan membangunkan ekonomi



eksport empayar. Melalui sistem tersebut Leo Amery, Setiausaha Kolonial yakin bahawa British ‘*shall have money available overseas for contributing our part to the general development of empire*’.<sup>122</sup>

### Nota

<sup>1</sup> Lihat Wong Lin Ken, “Twentieth-Century Malayan Economic History: A Select Bibliographic Survey,” *Journal of Southeast Asian Studies*, 10, no. 1, 1979, 1-24.

<sup>2</sup> Lihat perbincangan J.H. Drabble ketika era antara perang dalam *An Economic History of Malaysia, c. 1800-1990: The Transition to Modern Economic Growth*, Macmillan Press Ltd., London, 2000.

<sup>3</sup> A. Azmi Abdul Khalid, “The Social Organization of the Mining Industry during the Depression, 1929-1933 in Malaya,” *Journal of the Malaysian Branch of the Royal Asiatic Society*, 65, no. 2, 1992.

<sup>4</sup> P.H. Kratoska, “Imperial Unity Versus Local Autonomy: British Malaya and the Depression of the 1930s,” 2000, hlm. 272.

<sup>5</sup> J.H. Drabble, 2000, hlm. 125.

<sup>6</sup> D. Meredith, “The British Government and Colonial Economic Policy, 1919-39,” *The Economic History Review* 28, no. 3, 1975, hlm. 486.

<sup>7</sup> *Ibid.*, hlm. 484.

<sup>8</sup> CO 273/543/15, Imperial Economic Committee, Report of the Imperial Economic Committee on Marketing and Preparing for Market of Foodstuffs Produced in the Overseas Parts of the Empire, Third Report Fruit, 1926.

<sup>9</sup> R. Cameron & L. Neal, *A Concise Economic History of the World: From Palaeolithic Times to the Present*. Eds. 4, Oxford University Press, Oxford, 2003, hlm. 348-349.

<sup>10</sup> G.P. Marchildon, “War, Revolution and the Great Depression in the Global Wheat Trade, 1917-39,” 2013, hlm. 148.

<sup>11</sup> D. Campbell-Smith, *Crossing Continents: A History of Standard Chartered Bank*, Allen Lane, United Kingdom, 2021, hlm. 249.

<sup>12</sup> *Ibid.*, hlm. 248)

<sup>13</sup> P. H. Kratoska, 2000, hlm. 272.

<sup>14</sup> K. Ronnback, O. Broberg & S. Galli, “A Colonial Cash Cow: The Return on Investment in British Malaya, 1889-1969,” *Cliometrica*, 2021.

<sup>15</sup> Lihat Sultan Nazrin Shah, *Striving for Inclusive Development: From Pangkor to a Modern Malaysian State*, Oxford University Press, Kuala Lumpur, 2019, hlm. 220.

<sup>16</sup> Lihat A.D. Bromhead et.al., “When Britain Turn Inward: The Impact on Interwar British Protection,” *American Economic Review* 109, no. 3, 2018, hlm.123-144.

<sup>17</sup> *Ibid.*, hlm. 331-332.

<sup>18</sup> A. E. Booth, *Colonial Legacies: Economic and Social Development in East and Southeast Asia*, University of Hawai’i Press, Honolulu, 2007, hlm. 92-93.

<sup>19</sup> I.M. Drummond, “The British Empire Economies in the Great Depression,” 1971, hlm. 212.

<sup>20</sup> D. M. Higgin & B. D. Varian, “Britain’s Empire Marketing Board and the Failure of Soft Trade Policy, 1926-33,” *European Review of Economic History*, 2021, hlm. 1.

<sup>21</sup> I.M. Drummond, 1972, hlm. 221.

<sup>22</sup> New Zealand, Imperial Conference, 1930: Summary of Proceedings, 1931, hlm. 24-25.

<sup>23</sup> *Ibid.*, hlm. 39.

<sup>24</sup> *Ibid.*

<sup>25</sup> CAB 24/215/CP/3, Imperial Trade Policy & Imperial Economic Machinery, 1930.

<sup>26</sup> Lihat I.M. Drummond, 1974, hlm. 23-40.

<sup>27</sup> S. Constantine, *The Making of British Colonial Development Policy 1914-1940*, Frank Cass, London, 1974, hlm. 165.

- <sup>28</sup> T161/291/S33978, ff 1-7, Letter from Mr Amery to Mr Churchill on measures to increase employment in the UK, and proposing the establishment of a colonial development fund. Minutes by Sir P Waterfield and Sir R Hopkins.
- <sup>29</sup> S. Constantine, *The Making of British Colonial Development Policy 1914-1940*, 1974, hlm. 166.
- <sup>30</sup> T161/291/S33978, ff 1-7, Letter from Mr Amery to Mr Churchill on measures to increase employment in the UK, and proposing the establishment of a colonial development fund. Minutes by Sir P Waterfield and Sir R Hopkins.
- <sup>31</sup> Lihat Mohd Shazwan Mokhtar, "Di Sebalik Krisis Kewangan Negeri-Negeri Melayu Bersekutu, 1920-1924," *Kajian Malaysia* 37, no. 2, 2019, 95-119.
- <sup>32</sup> T161/291/S33978, ff 1-7.
- <sup>33</sup> S. Constantine, 1984, hlm. 183)
- <sup>34</sup> N.R. Malmsten, "British Government Policy Toward Colonial Development, 1919-39," *The Journal of Modern History* 49, no. 2, 1977, D1267.
- <sup>35</sup> *The Singapore Free Press and Mercantile Advertiser*, "The Colonial Development Bill," 25 July 1929.
- <sup>36</sup> *Malaya Tribune*, "Colonial Development," 13 July 1929.
- <sup>37</sup> G.C. Abbott, "A Re-Examination of the 1929 Colonial Development Act," *The Economic History Review* 24, no. 1, 1971, hlm. 71.
- <sup>38</sup> CO 273/559, Development of the Colony Schemes under Imperial Act, 1930.
- <sup>39</sup> Sel. Sec. G. 1489/1929, Colonial Development Act 1929, Procedure governing the submission of applications by Colonial Government for assistance from the Colonial Development Fund, 1929.
- <sup>40</sup> Ibid.
- <sup>41</sup> D. Meredith, 1975, 487.
- <sup>42</sup> Ibid.
- <sup>43</sup> Ibid.
- <sup>44</sup> Ibid.
- <sup>45</sup> Ibid.
- <sup>46</sup> SCH 753/1348, Colonial Advisory Committee Interim Report, 1932 – 1936, 1929.
- <sup>47</sup> Sel. Sec. G. 1489/1929, Colonial Development Act 1929, Procedure governing the submission of applications by Colonial Government for assistance from the Colonial Development Fund, 1929.
- <sup>48</sup> CO 323/1153/23, Colonial Development Fund. Annual Audited Statements Straits Settlements and FMS 1931. CO 273/601, Colonial Development Schemes, Quarterly Progress Reports, Financial Statements, 1934.
- <sup>49</sup> CO 273/601, Colonial Development Schemes, Quarterly Progress Reports, Financial Statements, 1934.
- <sup>50</sup> Noraini Mohamed Hassan, *Penyakit Tropika di Negeri-Negeri Melayu Bersekutu, 1896-1914: Tumpuan kepada Penyakit Beri-Beri, Malaria dan Penyakit Usus*, Tesis Sarjana, Jabatan Sejarah, Fakulti Sastera dan Sains Sosial, Universiti Malaya, 2004.
- <sup>51</sup> *Malayan Saturday Post*, "The Vitamins," 24 December 1934.
- <sup>52</sup> Sel. Sec. G. 1489/1929
- <sup>53</sup> HCO 1041/1930, Schemes under Colonial Development Act, 1930, ANM 1957/0612792 1930.
- <sup>54</sup> S. Constantine, *The Making of British Colonial Development Policy 1914-1940*, Frank Cass, London, 1984, hlm. 204.
- <sup>55</sup> I.M. Drummond, "The British Empire Economies in the Great Depression," 1972, hlm. 220.
- <sup>56</sup> *The Singapore Free Press and Mercantile Advertiser*, "F.M.S. Heavy Revenue Decline," 8 October 1930.
- <sup>57</sup> Federated Malay States, Annual Report for 1930.
- <sup>58</sup> 'Rubber Growers' Association' ditubuhkan pada tahun 1907 oleh syarikat estet yang beroperasi di Tanah Melayu. Persatuan ini mempunyai hubungan dan kerjasama langsung dengan Jabatan Pertanian NNMB dan NNS dalam membangunkan tanaman getah termasuklah aktiviti penyelidikan. Lihat G.C. Allen & Audrey G. Donnithorne, *Western Enterprise in Indonesia and Malaya*, Routledge, London, 1957, hlm. 116.

## Zaman Meleset dan Pembangunan Kolonial di Negeri-Negeri Melayu Bersekutu, 1929-1938

<sup>59</sup> 'Asiatic Planters' Association' ditubuhkan pada tahun 1925 sebagai reaksi golongan petani asia, khususnya petani Cina yang tidak bersetuju dengan pelaksanaan Rancangan Stevenson yang hanya menguntungkan peladang Eropah. Tokoh penting persatuan ini ialah ahli tidak rasmi Majlis Mesyuarat Persekutuan, Choo Kia Peng. Selain itu, tokoh petani berpengaruh Cina lain yang terlibat ialah Lim Nee Soon, Lee Kong Chian dan S.Q. Wong. Tokoh petani India yang terlibat pula ialah M. Cumarasami, E.T. MacIntyre dan H.B. Tahalla. Pada peringkat awal penubuhannya tidak petani Melayu yang menjadi ahli. Lihat Khoo Kay Kim, "Developments Revelant to Malayan Agriculture in the Post-Rubber Crisis Era (1920-1921)," *Journal of the Malaysian Branch of the Royal Asiatic Society*, Vol. 72, no. 22, hlm. 35-43.

<sup>60</sup> Federated Malay States, Shorthand Report of the Proceedings of the Federal Council, 26 June 1930, B38.

<sup>61</sup> Federated Malay States, Shorthand Report of the Proceedings of the Federal Council, 30 & 31 October 1933, B106.

<sup>62</sup> Federated Malay States, Annual Report of the Department of Agriculture, S.S. and F.M.S. for the Year 1932.

<sup>63</sup> Amarjit Kaur, "The Impact of Railroads on the Malayan Economy, 1874-1941," *The Journal of Asian Studies* 39, no. 4, 1980, hlm. 706-709.

<sup>64</sup> Sel. Sec. 2613/1925, Appointment of an Imperial Economic Committee to enquire into questions connected with the marketing of oversea produce in the United Kingdom, 1925.

<sup>65</sup> CO273/534/15, Report of the Imperial Economic Committee on Marketing and Preparing for Market of Foodstuffs Produced in the Overseas Parts of the Empire, 1926.

<sup>66</sup> CO 273/548, Food Supply of Civil Preparation in War Time, 1928.

<sup>67</sup> W.N. Sands, "Review of the Present Position of Rice Production in Malaya," *The Malayan Agricultural Journal* XVIII, no. 3, 1930, 130.

<sup>68</sup> CO 576/67, Federated Malay States. Shorthand Report of the Proceedings of the Federal Council, 21 & 23 November 1939, B69.

<sup>69</sup> CO 273/548, Food Supply of Civil Preparation in War Time, 1928.

<sup>70</sup> CO273/601, Colonial Development Schemes, Quarterly Progress Reports, Financial Statements, 1934.

<sup>71</sup> CO 273/550, Fruit Exports from Malaya, 1928.

<sup>72</sup> Federated Malay State, Annual Report on the Social and Economic Progress of the People of the Federated Malay States for 1932, hlm. 34.

<sup>73</sup> CO 576/67, Federated Malay States. Shorthand Report of the Proceedings of the Federal Council, 21 & 23 November 1939.

<sup>74</sup> *The Daily Telegraph*, "Britain Looks to War Food," 30 November 1936; *The Mercury*, "Britain's War-Time Food," 29 June 1939.

<sup>75</sup> CO 576/67, Federated Malay States, Federated Malay States. Shorthand Report of the Proceedings of the Federal Council, 28 August 1939, B59.

<sup>76</sup> CO 273/548, Food Supply of Civil Preparation in War Time, 1928.

<sup>77</sup> CO 576/67, Federated Malay States. Shorthand Report of the Proceedings of the Federal Council, 21 & 23 November 1939, B69.

<sup>78</sup> CO 576/68, Shorthand Report of the Proceedings of the Federal Council, 19 & 21 November 1940.

<sup>79</sup> D.H. Grist, "Malayan Agricultural Trade in 1938," *The Malayan Agricultural Journal* XXVII, no. 5, 1939, hlm. 178.

<sup>80</sup> *Ibid.*, hlm. 180.

<sup>81</sup> CO273/534/15, Imperial Economic Committee, Thrid Report – Fruits, 1926

<sup>82</sup> D.H. Grist, "The Malayan Pineapple Industry," *The Malayan Agricultural Journal* XVIII, no. 4 1930, hlm. 188.

<sup>83</sup> Editorial, "Malayan Pineapples," *The Malayan Agricultural Journal* XVIII, no. 2, 1930, hlm. 60.

<sup>84</sup> *Ibid.*, hlm. 61.

<sup>85</sup> D.H. Grist, "The Malayan Pineapple Industry," 1930, hlm. 189.

- <sup>86</sup> Ibid., hlm. 189.
- <sup>87</sup> Ibid., hlm. 239.
- <sup>88</sup> Anon, "Malayan Fruits: Pineapples, Bananas and Miscellaneous Fruits," *The Malayan Agricultural Journal* XXIII, no. 3, 1935, hlm. 110-111.
- <sup>89</sup> Federated Malay States, Annual Report for 1930, hlm. 26; Federated Malay States 1939, 26).
- <sup>90</sup> D.H. Grist, "The Malayan Pineapple Industry," 1930, hlm. 189.
- <sup>91</sup> "The Agricultural Advisory Committee," *The Malayan Agricultural Journal* XVIII, no. 2, 1930.
- <sup>92</sup> CO 576/68, Report on the Administration of the Malayan Information Agency for the Year 1939.
- <sup>93</sup> Sel. Sec. 2613/1925, Appointment of an Imperial Economic Committee to enquire into questions connected with the marketing of oversea produce in the United Kingdom, 1925.
- <sup>94</sup> Ibid.
- <sup>95</sup> Ibid.
- <sup>96</sup> Sel. Sec. G. 292/1934/
- <sup>97</sup> Editorial, "*The Malayan Agricultural Journal*," XXVII, no. 4, 1939, hlm. 127.
- <sup>98</sup> Department of Agriculture, S.S. & F.M.S., "Quarterly Report on the Malayan Pineapple Canning Industry," *The Malayan Agricultural Journal* XXVII, no. 11, 1939, hlm. 443.
- <sup>99</sup> CO 852/94/14, Economic Survey of the Colonial Empire. Federated Malay States, 1937.
- <sup>100</sup> W.N. Sands, "Review of the Present Position of Rice Production in Malaya," 1930, hlm. 130.
- <sup>101</sup> CO 852/94/14, Economic Survey of the Colonial Empire. Federated Malay States, 1937.
- <sup>102</sup> CO576/50, Annual Report of the Department of Agriculture, S.S. and F.M.S. for the Year 1934.
- <sup>103</sup> Lihat A. Azmi, "The Social Organization of the Mining Industry during the Depression, 1929-1933 in Malaya," P. Kratoska, "Rice Cultivation and the Ethnic Division of Labor in British Malaya," *Comparative Studies in Society and History*, Vol. 24, No. 2 1982, hlm. 280-314
- <sup>104</sup> Federated Malay States, Annual Report for 1928.
- <sup>105</sup> W.N. Sands, "Review of the Present Position of Rice Production in Malaya," 1930, hlm. 130-133.
- <sup>106</sup> Ibid., hlm. 133.
- <sup>107</sup> Ibid., hlm. 150.
- <sup>108</sup> Federated Malay States, Shorthand Report of the Proceedings of the Federal Council, 6 & 8 October 1930, C407.
- <sup>109</sup> CO 852/94/14, Economic Survey of the Colonial Empire. Federated Malay States, 1937.
- <sup>110</sup> Imperial Agricultural Research Conference, 1927. 1927. *Agricultural Research in the Overseas Empire*, HMSO, London.
- <sup>111</sup> H.W. Jack, "Rice Mills in Malaya," *The Malayan Agricultural Journal* XIX, no. 5, 1931, hlm. 283.
- <sup>112</sup> Federated Malay States, Annual Report for 1927, FMS Government Printing Office, Kuala Lumpur.
- <sup>113</sup> CO 576/41, Federated Malay States, Annual Report of the Department of Agriculture, Straits Settlements and Federated Malay States, for the Year 1930.
- <sup>114</sup> Ibid.
- <sup>115</sup> Ibid.
- <sup>116</sup> CO 576/50, Annual Report of the Department of Agriculture, S.S. and F.M.S. for the Year 1934, FMS Government Printing Office, Kuala Lumpur.
- <sup>117</sup> Ibid. Federated Malay States, Annual Report on the Social and Economic Progress of the People of the Federated Malay States for 1938, FMS Government Printing Office, Kuala Lumpur.
- <sup>118</sup> Annual Report on the Social and Economic Progress of the People of the Federated Malay States for 1938.
- <sup>119</sup> Rajah Rasiah, "Revisiting Colonial Industrialization in Malaya," In *Contesting Malaysia's Integration into the World Economy*, 2021, hlm. 15.
- <sup>120</sup> Lihat Ashton & Stockwell, *Imperial Policy and Colonial Practice 1925-1945*, 1996. G.M. Koot, "Historical Economics and the Revival of Mercantilism Thought in Britain, 1870-1920" 1993.

<sup>121</sup>Lihat Mohd Shazwan, "Peranan Jabatan Pertanian dan Diversiti Pertanian Kolonial di Tanah Melayu, 1920-1938," 2022.

<sup>122</sup>Imperial Conference, Summary of Proceedings, 1926.

## Rujukan

- A. Azmi Abdul Khalid. 1992. "The Social Organization of the Mining Industry during the Depression, 1929-1933 in Malaya," *Journal of the Malaysian Branch of the Royal Asiatic Society* 65, no. 2: 85-98.
- Abbott, G.C. 1971. "A Re-Examination of the 1929 Colonial Development Act," *The Economic History Review* 24, no. 1: 68-81.
- Allen, G.C. & Donnithorne, Audrey G. 1957. *Western Enterprise in Indonesia and Malaya*. London: Routledge.
- Anon. 1935. "Malayan Fruits: Pineapples, Bananas and Miscellaneous Fruits," *The Malayan Agricultural Journal* XXIII, no. 3:110- 132.
- Ashton, S.R. & Stockwell, S.E (eds.). 1996. *Imperial Policy and Colonial Practice 1925-1945*. Series A. Volume I. Part 1. London: His Majesty's Stationery Office.
- Booth, A. E. 2007. *Colonial Legacies: Economic and Social Development in East and Southeast Asia*. Honolulu: University of Hawai'i Press.
- Bromhead, A. D. Fernigh, A. Lampe, M. & O'Rourke, K. H. 2019. "When Britain Turn Inward: The Impact on Interwar British Protection," *American Economic Review* 109, no. 3: 25-352.
- Bromhead, A. D., Fernihough, A., Lampe M. & K. H. O'Rourke. 2018. "The Anatomy of trade Collapse: The UK, 1929-1933," *European Review of Economic History* 23: 123-144.
- C-Smith, D. 2021. *Crossing Continents: A History of Standard Chartered Bank*. United Kingdom: Allen Lane.
- CAB 24/215/CP/3. 1930. Imperial Trade Policy & Imperial Economic Machinery, The National Archives, United Kingdom.
- Cameron, R. & Neal, L. 2003. *A Concise Economic History of the World: From Palaeolithic Times to the Present*. Eds. 4. Oxford: Oxford University Press.
- CO 273/543/15. 1926. Imperial Economic Committee, Report of the Imperial Economic Committee on Marketing and Preparing for Market of Foodstuffs Produced in the Overseas Parts of the Empire, Third Report Fruit. London: HMSO, Perpustakaan Tun Seri Lanang, Bangi.
- CO 273/548. 1928. Food Supply of Civil Preparation in War Time, 1928, Perpustakaan Tun Seri Lanang, Bangi.
- CO 273/550. 1928. Fruit Exports from Malaya, 1928, Perpustakaan Tun Seri Lanang, Bangi.
- CO 273/559. 1930. Development of the Colony Schemes under Imperial Act, 1930, Perpustakaan Tun Seri Lanang, Bangi.
- CO 273/601. 1934. Colonial Development Schemes, Quarterly Progress Reports, Financial Statements, Perpustakaan Tun Seri Lanang, Bangi.
- CO 323/1153/23. 1931. Colonial Development Fund. Annual Audited Statements Straits Settlements and FMS, 1931, Perpustakaan Tun Seri Lanang, Bangi.
- CO 576/41. 1931. Federated Malay States, Annual Report of the Department of Agriculture, Straits Settlements and Federated Malay States, for the Year 1930, Perpustakaan Tun Seri Lanang, Bangi.
- CO 576/50. 1935. Annual Report of the Department of Agriculture, S.S. and F.M.S. for the Year 1934. Kuala Lumpur: FMS Government Press, Perpustakaan Tun Seri Lanang, Bangi.

- CO 576/67. 1939a. Federated Malay States. Shorthand Report of the Proceedings of the Federal Council, 21 & 23 November, Perpustakaan Tun Seri Lanang, Bangi.
- CO 576/67. 1939b. Federated Malay States. Shorthand Report of the Proceedings of the Federal Council, 28 August, Perpustakaan Tun Seri Lanang, Bangi.
- CO 576/68. 1939. Report on the Administration of the Malayan Information Agency for the Year 1939, Perpustakaan Tun Seri Lanang, Bangi.
- CO 576/68. 1940. Federated Malay States. Shorthand Report of the Proceedings of the Federal Council, 19 & 21 November, Perpustakaan Tun Seri Lanang, Bangi.
- CO 852/94/14. 1937. Economic Survey of the Colonial Empire. Federated Malay States, The National Archives, United Kingdom.
- CO273/534/15. 1926. Imperial Economic Committee, Thrid Report – Fruits, Perpustakaan Tun Seri Lanang, Bangi.
- CO576/50. 1935. Annual Report of the Department of Agriculture, S.S. and F.M.S. for the Year 1934. Kuala Lumpur: FMS Government Press, Perpustakaan Tun Seri Lanang, Bangi.
- Constantine, S. 1984. *The Making of British Colonial Development Policy 1914-1940*. London: Frank Cass.
- Department of Agriculture, S.S. & F.M.S. 1939. “Quarterly Report on the Malayan Pineapple Canning Industry,” *The Malayan Agricultural Journal* XXVII, no. 11: 442-444.
- Departmental Notes. 1930. “The Agricultural Advisory Committee,” *The Malayan Agricultural Journal* XVIII, no. 2.
- Drabble, J. H. 2000. *An Economic History of Malaysia, c. 1800-1990: The Transition to Modern Economic Growth*. London: Macmillan Press Ltd.
- Drummond, I. M. 1972. “The British Empire Economies in the Great Depression.” In *The Great Depression Revisited*, edited by Wee, H. V. D., 212-235. The Hague, Netherlands: Martinus Nijhoff.
- Drummond, I. M. 1974. *Imperial Economic Policy 1917-1939: Studies in Expansion and Protection*. London: George Allen & Unwin Ltd.
- Editorial. 1930. “Malayan Pineapples,” *The Malayan Agricultural Journal* XVIII, no. 2: 60-61.
- Editorial. 1939. “*The Malayan Agricultural Journal*,” XXVII, no. 4.
- Federated Malay States. 1928. Annual Report for 1927. Kuala Lumpur: FMS Government Printing Office, ANM 2006/0013013, Arkib Negara Malaysia, Kuala Lumpur.
- Federated Malay States. 1929. Annual Report for 1928. Kuala Lumpur: FMS Government Printing Office, ANM 2006/0013014, Arkib Negara Malaysia, Kuala Lumpur.
- Federated Malay States. 1930. Shorthand Report of the Proceedings of the Federal Council, 6 & 8 October, Perpustakaan Tun Seri Lanang, Bangi.
- Federated Malay States. 1930. Shorthand Report of the Proceedings of the Federal Council, 26 June, Perpustakaan Tun Seri Lanang, Bangi.
- Federated Malay States. 1931. Annual Report for 1930. Kuala Lumpur: FMS Government Printing Office, ANM 2006/0013018, Arkib Negara Malaysia, Kuala Lumpur.
- Federated Malay States. 1933. Annual Report of the Department of Agriculture, S.S. and F.M.S. for the Year 1932. Kuala Lumpur: FMS Government Press, ANM 2006/0013024, Arkib Negara Malaysia, Kuala Lumpur.
- Federated Malay States. 1933. Annual Report on the Social and Economic Progress of the People of the Federated Malay States for 1932. Kuala Lumpur: FMS Government Printing Office, ANM 2006/0013020, Arkib Negara Malaysia, Kuala Lumpur.
- Federated Malay States. 1933. Shorthand Report of the Proceedings of the Federal Council, 30 & 31 October, Perpustakaan Tun Seri Lanang, Bangi.

Zaman Meleset dan Pembangunan Kolonial di Negeri-Negeri Melayu Bersekutu, 1929-1938

- Federated Malay States. 1934. Annual Report on the Social and Economic Progress of the People of the Federated Malay States for 1933. Kuala Lumpur: FMS Government Press, ANM 2006/0013026, Arkib Negara Malaysia, Kuala Lumpur.
- Federated Malay States. 1939. Annual Report on the Social and Economic Progress of the People of the Federated Malay States for 1938. Kuala Lumpur: FMS Government Printing Office, ANM 2006/0013036, Arkib Negara Malaysia, Kuala Lumpur.
- Grist, D.H. 1930. "The Malayan Pineapple Industry," *The Malayan Agricultural Journal* XVIII, no. 4: 188-191.
- Grist, D.H. 1939. "Malayan Agricultural Trade in 1938," *The Malayan Agricultural Journal* XXVII, no. 5: 178-184.
- HCO 1041/1930. 1930. Schemes under Colonial Development Act, 1930, ANM 1957/0612792, Arkib Negara Malaysia, Kuala Lumpur.
- Higgins, D.M. & Varian, B. D. 2021. "Britain's Empire Marketing Board and the Failure of Soft Trade Policy, 1926-33," *European Review of Economic History* 1-26.
- Imperial Agricultural Research Conference, 1927. 1927. *Agricultural Research in the Overseas Empire*. London: HMSO.
- Imperial Conference 1926. 1926. Summary of Proceedings. Dublin: Stationery Office.
- Jack, H.W. 1931. "Rice Mills in Malaya," *The Malayan Agricultural Journal* XIX, no. 5: 283-284.
- Kaur, Amarjit. 1980. "The Impact of Railroads on the Malayan Economy, 1874-1941," *The Journal of Asian Studies* 39, no. 4: 693-710.
- Khoo Kay Kim. 1999. "Developments Revelant to Malayan Agriculture in the Post-Rubber Crisis Era (1920-1921)," *Journal of the Malaysian Vrnch of the Royal Asiatic Society*, 72, no. 22: 17-47.
- Koot, G. M. 1993. "Historical Economics and the Revival of Mercantilism Thought in Britain, 1870-1920." In *Mercantilist Economics*, edited by Magnusson, L., 187-219. New York: Springer.
- Kratoska, P. H. 1982. "Rice Cultivation and the Ethnic Division of Labor in British Malaya," *Comparative Studies in Society and History* 24, no. 2:280-314.
- Kratoska, P.H. 2000. "Imperial Unity Versus Local Autonomy: British Malaya and the Depression of the 1930s." In *Weathering the Storm*, edited by Boomgaard, P. and Brown, I., 271-294. Singapore: Institute of Southeast Asian Studies.
- Malaya Tribune*. 1929. "Colonial Development," 13 July 1929.
- Malayan Saturday Post*. 1934. "The Vitamins," 24 December 1934.
- Malmsten, N. R. 1977. "British Government Policy Toward Colonial Development, 1919-39," *The Journal of Modern History* 49, no. 2:D1249-D1287.
- Marchildon, G. P. 2013. "War, Revolution and the Great Depression in the Global Wheat Trade, 1917-39." In *A Global History of Trade and Conflict Since 1500*, edited by Coppolaro, L. & McKenzie, F., 142-162. Hampshire: Palgrave Macmillan.
- Meredith, D. 1975. "The British Government and Colonial Economic Policy, 1919-39," *The Economic History Review* 28, no. 3: 484-499.
- Mohd Shazwan Mokhtar. 2019. "Di Sebalik Krisis Kewangan Negeri-Negeri Melayu Bersekutu, 1920-1924," *Kajian Malaysia* 37, no. 2: 95-119.
- Mohd Shazwan Mokhtar. 2022. "Peranan Jabatan Pertanian dan Diversiti Pertanian Kolonial di Tanah Melayu, 1920-1938," *Jebat: Malaysian Journal of History, Politics & Strategic Studies* 49, no. 3:1-26.
- New Zealand. 1931. Imperial Conference, 1930: Summary of Proceedings. House of the General Assembly.

- Noraini Mohamed Hassan. 2004. *Penyakit Tropika di Negeri-Negeri Melayu Bersekutu, 1896-1914: Tumpuan kepada Penyakit Beri-Beri, Malaria dan Penyakit Usus*. Tesis Sarjana. Jabatan Sejarah, Fakulti Sastera dan Sains Sosial, Universiti Malaya.
- Rajah, Rasiah. 2021. "Revisiting Colonial Industrialization in Malaya," In *Contesting Malaysia's Integration into the World Economy*, edited by Rajah Rasiah, Azirah Hashim and Jatswan S. Sidhu, 15-40. Singapore: Palgrave.
- Ronnback, K. Broberg, O. & Galli, S. 2021. "A Colonial Cash Cow: The Return on Investment in British Malaya, 1889-1969," *Cliometrica* <https://doi.org/10.1007/s11698-021-00223-8>
- Sands, W.N. 1930. "Review of the Present Position of Rice Production in Malaya," *The Malayan Agricultural Journal* XVIII, no. 3: 130-137.
- SCH753/1348. 1929. Colonial Advisory Committee Interim Report, 1932 – 1936. ANM 1957/0407398, Arkib Negara Malaysia, Kuala Lumpur.
- Sel. Sec. 2613/1925. 1925. Appointment of an Imperial Economic Committee to enquire into questions connected with the marketing of oversea produce in the United Kingdom, Arkib Negara Malaysia, Kuala Lumpur.
- Sel. Sec. G. 1489/1929. 1929. Colonial Development Act 1929, Procedure governing the submission of applications by Colonial Government for assistance from the Colonial Development Fund. ANM 1957/0259422, Arkib Negara Malaysia, Kuala Lumpur.
- Sel. Sec. G. 292/1934. 1934. Application to the Colonial Development Advisory Committee for financial assistance in connection with the Malayan Pineapple, 1934. ANM 1957/0283134, Arkib Negara Malaysia, Kuala Lumpur.
- Sultan Nazrin Shah. 2019. *Striving for Inclusive Development: From Pangkor to a Modern Malaysian State*. Kuala Lumpur: Oxford University Press.
- T161/291/S33978, ff 1-7. Letter from Mr Amery to Mr Churchill on measures to increase employment in the UK, and proposing the establishment of a colonial development fund. Minutes by Sir P Waterfield and Sir R Hopkins, The National Archives, United Kingdom.
- The Daily Telegraph*. 1936. "Britain Looks to War Food," 30 November 1936.
- The Mercury*. 1939. "Britain's War-Time Food," 29 June 1939.
- The Singapore Free Press and Mercantile Advertiser*. 1929. "The Colonial Development Bill," 25 July 1929.
- The Singapore Free Press and Mercantile Advertiser*. 1930. "F.M.S. Heavy Revenue Decline," 8 October 1930.
- Wong, Lin Ken. 1979. "Twentieth-Century Malayan Economic History: A Select Bibliographic Survey," *Journal of Southeast Asian Studies* 10, no. 1: 1-24.